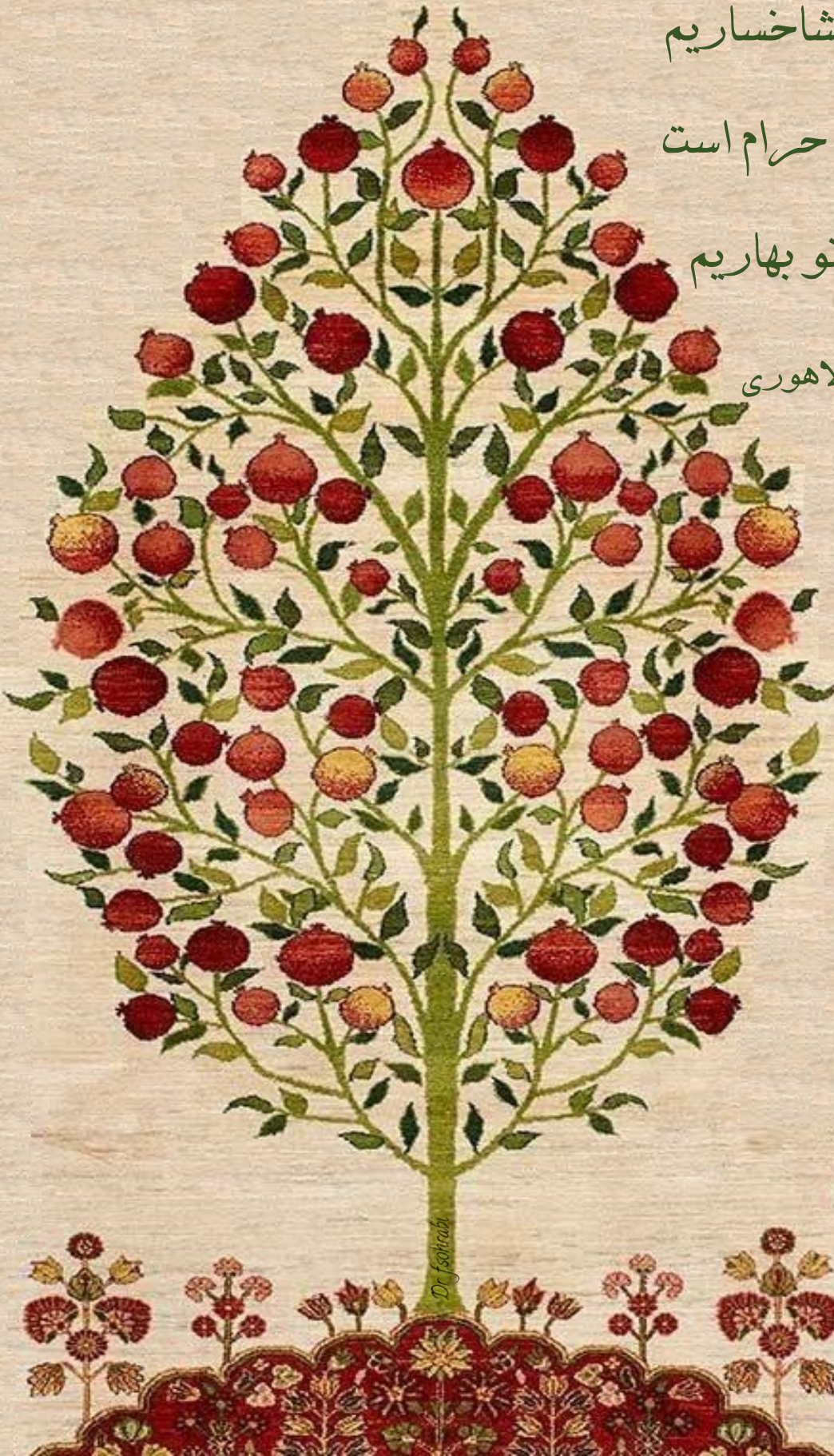


نه افغانيم وني ترک و تتريم
چمن زاديم و از يک شاخساريم
تميز رنگ و بو بر ما حرام است
که ما پروده يک نو بهاريم

اقبال لاهوري



دانشگاه علوم پزشکی و خدمات بهداشتی درمانی زابل
معاونت غذا و دارو

مقدمه

آینه را نشان نور و راستی، ماهی را نیکبختی، شمع را نماینده آتش، گل را نماد دوستی و کتاب مقدس را به نشانه دانایی بر سر سفره قرار دادند.

این میراث گرانبها را قدر بدانیم.

ایرانیان باستان بزرگداشت شکفتن و حیات را به میراثی گرانبها برای ما تبدیل کردن تا یادمان باشد حیات نعمتی ست که ارزش قدردانی از خالق را دارد.

با افکندن سفره برای جشن حیات به ما آموختن حیرت خود از بازآفرینی طبیعت را به همگان نشان دهیم و با قرار دادن سبزه نورسته بر سفره به ما دانستن حیات به بالیدن است که زینت میگیرد.

سیب بر سر سفره نهادند تا بدانیم سلامتی گنجی ست که باید خواستار آن بر همگان باشیم تا لذت زیستن کنار همدیگر کامل شود.

سرکه بر سفره قرار دادند تا بدانیم چاشنی صبر است که ازخامی جوان کاسته و آرامش پیری را فراهم می آورد.

سکه بر سر سفره قرار دادند تا بدانیم ثروت محصور شده نگهبانی جز صاحب خویش ندارد و آن زمان آسایش است که همگان برخوردار از آن باشند.

سماق را به رنگ طلوع خورشید دانستند و بر سر سفره قرار دادند تا به یاد داشته باشیم خورشید نیکی بر شر غلبه میکند.

سیر را نگهبان سلامتی و روزی میدانند آن را بر سر سفره نهادند تا رزق و سلامتی را برای همه خواستار باشند.

سنجد را به آرزوی شیرین کامی همگان بر سر سفره قرار دادند.

يا مقلب القلوب و الابصار

يا مدبر الليل و النهار

يا محول الحول و الاحوال

حول حالنا الی احسن الحال

بهار جلوه شکوه پروردگار در آفرینش ست که می توان با تماشای آن دست پرمهرش برای نوازش رویش را به تماشا نشست. با دیدن آن هیچ به جز مهر را به یاد نمی آوریم و اینکه خورشید مهرش به سوی آفرینش تابان است. بیداردلان بهار را تحول و نو شدن و آن را یادآور روز برخاستن میدانند و بهار را دلیلی برای افزودن بر پرهیزکاری می‌شمارند.

تقارن فرخنده ماه مبارک رمضان به عنوان ماه مهمانی خدا با نوروز باستانی، ما را امیدوار به سرآغازی برای تحولات خیر می کند. سال جدید فرصت مناسبی است تا با یکدیگر عهد و پیمان ببندیم تا رسیدن به توسعه همه جانبه و جامعه ای سالم و آباد، لحظه ای از تلاش و کوشش دست بر نداریم.

حلول سال نو را صمیمانه به همه شهروندان عزیز به ویژه همکاران سخت کوش معاونت غذا و دارو و دانشگاه علوم پزشکی و خدمات بهداشتی درمانی زابل تبریک و تهنیت عرض نموده و از درگاه خداوند سبحان در این سال جدید سعادت، سلامت، سربلندی و سرور جاودانه آرزومندم.

خدیجه حمیدیان

معاون غذا و دارو

تاریخ انقضا

ظرف بعد از مصرف و عدم یخ زدگی و عدم تغییر رنگ، حداکثر تا پایان تاریخ انقضا قابل استفاده می باشد.

قطره خوراکی: در صورت باز کردن قطره خوراکی، حداکثر تا یک ماه قابل نگهداری می باشد. فقط در مورد قطره نیستاتین بعد از شروع مصرف تا یک هفته در یخچال قابلیت نگهداری دارد.

پماد و کرم و ژل واژینال: بعد از باز کردن تا یک ماه قابلیت مصرف دارند.

سوسپانسیون: سوسپانسیون ها در دمای اتاق تا هفت روز و در یخچال تا چهارده روز قابل نگهداری می باشند.

سوسپانسیون **کوآموکسی کلاو** به گرما شدیداً حساس است و بعد از آماده سازی، باید سریع به یخچال منتقل شود که در اینصورت تا هفت روز در یخچال قابل نگهداری است. اگر سوسپانسیون کوآموکسی کلاو تغییر رنگ داد قابل مصرف نمی باشد.

تاریخ انقضا بهترین زمان مصرف دارو را مشخص می کند. داروهای تاریخ گذشته همیشه بی اثر نیستند، بلکه به مرور زمان به دلیل بروز تغییرات در دارو، مواد شیمیایی سمی ایجاد می شود که می تواند فرد مصرف کننده را با خطر مسمومیت مواجه کند.

تاریخ انقضای داروها به شرطی اطمینان بخش است که دارو در شرایط مندرج روی بسته بندی دارویی نگهداری شود. در صورتیکه دارو در دمای بالاتر از آنچه که توصیه شده و در معرض نور و رطوبت نگهداری شود، ممکن است بسیار زودتر از فرارسیدن تاریخ انقضا غیر قابل مصرف شود.

تاریخ انقضا معمولاً به تاریخ شمسی یا میلادی روی جعبه مقوایی داروها، در انتهای ورقه آلومینیومی قرص ها و کپسول ها، بر روی شیشه آمپول ها و ویال های تزریقی و بر انتهای تیوپ پماد و کرم و یا روی جعبه مقوایی آن ها حک شده است.

تاریخ انقضا محصولات غیر پلمب

قرص ها و کپسول هایی که پس از شمارش، بسته بندی و تحویل می گردند، در صورت وجود رطوبت گیر و محکم بودن درب ظرف، ملاک نگهداری تا تاریخ انقضاء دارو می باشد.

پماد و کرم و ژل موضعی: در صورت جمع کردن قسمت مصرف شده تیوپ و محکم بودن درب حداکثر تا زمان انقضا قابل نگهداری است.

قطره، پماد، کرم و ژل چشمی: چنانچه در موقع مصرف به چشم تماس پیدا نکنند، حداکثر تا یک ماه بعد از باز کردن قابل مصرف می باشند.

قطره گوشه و بینی: در صورت محکم بودن درب



اگر سوسپانسیون با تکان دادن معمولی یکنواخت نشد، اصطلاحاً کیک ایجاد شده و قابل مصرف نمی باشد.

شربت مایع: در صورت محکم بودن درب آن و عدم تغییر خواصی مثل بو، مزه و رنگ، در مورد شربت تا یک ماه و در مورد الگزیر، تا آخر تاریخ انقضا قابل مصرف می باشند.

اسپری تنفسی و اسپری بینی: در صورت شستشوی سیلندر، تا پایان تاریخ انقضا قابل استفاده می باشند.

آمپول: داروی یکبار مصرف بوده و بلافاصله بعد از باز شدن باید استفاده و باقیمانده آن دور ریخته شود.

ویال: این شکل دارویی به صورت چند دوز و چند بار مصرف بوده و ویالهای مایع تا چهار هفته بعد از شروع مصرف قابل نگهداری می باشند. در انواع دیگر مقدار باقیمانده بعد از شروع مصرف دور انداخته می شوند. در مورد ویالهای پودری بعد از انحلال با حلال طبق بروشور کارخانه سازنده قابلیت نگهداری دارند.

محلول های تزریقی حجیم تزریقی: بعد از قرار دادن ست سرم بلافاصله باید تزریق شوند.

محلول های حجیم شست و شو: بلافاصله بعد از باز کردن برای شستشوی زخمها باید استفاده شوند، زیرا در غیر این صورت در زخمهای باز می توانند موجب عفونت گردند.

از انجماد محلول های تزریقی حجیم باید جلوگیری کرد.



دارو - زباله - نیست.



سوء مصرف نداشته باشد و در لیست داروهای قابل دور ریختن از طریق فاضلاب قرار نداشته باشد، توصیه می شود داروها از طریق معمول و سطل زباله منزل با استفاده از روش زیر دور ریخته و امحاء شود.

۱- دارو را بدون خرد کردن قرص ها و کپسول ها از بسته بندی اصلی خارج نمایید و با موادی مانند تفاله چای و قهوه مخلوط کنید و در کیسه پلاستیکی قرار دهید و سپس داخل سطل زباله بیندازید.

۲- قبل از دور انداختن بطری خالی دارو، برای جلوگیری از مصرف نابه جا دستور مصرف را مخدوش کنید.

اگر راه صحیح دور ریختن دارو را نمیدانید از یک داروساز سوال نمایید.

جهت دور ریختن داروها به شیوه ای که کمترین آسیب به محیط زیست برسد، در درجه اول توصیه می شود برچسب و یا بروشور داروها با دقت مطالعه شود.

بنزودیازپین ها و مخدرها را مجاز به دور ریختن از طریق فاضلاب هستیم. چرا که این داروها بالقوه خطرناک بوده و در صورت استفاده نامناسب (تصادفی یا عمدی) می توانند حتی با یک دوز عوارض جدی و یا مرگ را به دنبال داشته باشند.

داروهای خود را به دوستانتان ندهید زیرا ممکن است دارویی که برای شما موثر بوده است برای دیگری خطرناک باشد.

در صورتیکه برچسب دارو، روش خاصی را برای دور ریختن و امحای دارو توصیه نکرده باشد و دارو قابلیت

آسیب‌های تنفسی به دلیل عدم رعایت نکات ایمنی در استفاده از مواد شوینده هنگام خانه‌تکانی بسیار شایع است.

همیشه پس از استفاده از مواد شیمیایی سریعاً درب آن را ببندید و دقت نمایید که هیچ ظرفی از دسترسی کودکان در امان نیست.

در صورت ورود به چشم‌ها به مدت ۱۵ دقیقه چشم‌ها را با آب شست و شو دهید و بدون مداخله دیگر فوراً به پزشک مراجعه کنید.

در صورت بلع یا تنفس بخارات مواد شوینده از القای استفراغ خودداری کنید و فوراً به اورژانس مراجعه کنید.

در هنگام استفاده از فرآورده‌های شیمیایی و شوینده در نور کافی برچسب روی بسته بندی را مطالعه نموده سپس مصرف نمایید.

در زمان استفاده از این ترکیبات از دستکش لاستیکی، کفش جلو بسته و ماسک استفاده نمایید و پنجره‌ها را باز بگذارید تا هوا جریان یابد.

موادی مانند جوهر نمک و سفید کننده، لکه‌بر و الكل را مخلوط نکنید.

بکارگیری مواد شوینده و جرم‌گیر در غلظت بالا و نیز استفاده از آب داغ حین شست و شو، تبخیر این مواد را افزایش می‌دهد.



چهارشنبه سوری ایمن

مواد سوختنی و ترقه را در مقادیر کم یا انبوه هرگز در منزل نگهداری نکنید.

مواد آتش بازی را به طرف افراد دیگر پرت نکنید.

از آتش زدن لاستیک خود داری کنید.

از ریختن نفت، بنزین، الکل و... روی آتش خودداری کنید.

کودکان نباید به تنهایی از لوازم آتش بازی و مواد محترقه استفاده کنند.

در فضاهای محدود و بسته آتش برپا نکنید.

بقایای مواد آتش بازی را فوراً جمع آوری نکنید و حتماً ۲۰ دقیقه صبر کنید

سپس اقدام به جمع آوری آن در یک سطل آب کنید.

از آتش بازی در کنار خودروها و پمپ بنزین خودداری کنید.

ماده محترقه ای که یکبار استفاده شده است را مجدد استفاده نکنید.

قبل از ترک محل حتماً از خاموش بودن آتش مطمئن شوید.

آتش را در حجم های قابل محار درست کنید.

نوجوان و کودک خود را از خطر آتش آگاه کنید و راه های مقابله با آن را

نیز به او بیاموزید.

قبل از روشن کردن آتش تمهیدات لازم جهت محار و خاموش کردن آن را

در دسترس قرار دهید.





کمک های اولیه سوختگی

در صورت سوختگی با آتش به وسیله پتو، کت و وسایل غیر قابل اشتعال آتش روی بدن فرد را خاموش کنید و از فرد بخواهید ندود بلکه روی زمین بغلتد.

در صورت سوختگی محل سوختگی را به مدت ۲۰ دقیقه زیر آب خنک قرار دهید.

در سوختگی از گذاشتن خمیردندان، سیب زمینی، کره و ... بر روی محل سوختگی خودداری کنید.

در محل سوختگی از پماد سوختگی استفاده کنید و گاز استریل یا پارچه تمیز را روی سوختگی گذاشته و به آرامی باند پیچی کنید.

در صورت ایجاد تاول از ترکاندن آن پرهیز کنید زیرا باعث عفونت می شود.

آتش نشانی با شماره ۱۲۵ و اورژانس با شماره ۱۱۵ را به یاد بسپارید.

توصیه های دارویی سفر

در صورت ابتلا به دیابت دستگاه و نوار کنترل قند و در صورت داشتن فشار خون دستگاه فشار سنج همراه داشته باشید و به یاد داشته باشید رژیم غذایی مربوط به بیماری خود را در طول سفر نیز رعایت کنید.

در طی سفر داروهای خود را به همراه داشته باشید.

چنانچه در طول سفر با وسایل نقلیه دچار حالت تهوع میشوید از قرص دیمن هیدرینات استفاده کنید. در مورد چگونگی استفاده با دکتر داروساز مشورت کنید.

در صورت داشتن کودک خردسال داروهای ضروری مانند استامینوفن، سرماخوردگی، پماد سوختگی و پماد بعد از نیش حشرات به همراه داشته باشید.

شرایط نگهداری داروها را مطالعه و مطابق با بروشور دارو نگهداری کنید.

در صورت سفر به خارج از کشور از ممنوع نبودن بردن داروها به کشور مقصد اطمینان حاصل کنید.



توصیه های غذایی سفر

ضمن سفر از حمل گوشت خام و تخم مرغ خام و فرآورده های لبنی خودداری نمایید، چرا که سریعاً " فاسد می شوند. در طی سفر برای حمل مواد غذایی فاسد شدنی، از یخدان مناسب استفاده کنید.

دستور طلایی پیشگیری از مسمومیت غذایی: " پختن غذا و خوردن آن در همان روز " است.

در سفر از محصولات لبنی و خوراکی هایی که دارای بسته بندی دارای نشان سلامت و مجوز بهداشتی هستند استفاده نمایید.

غذاهای مسموم کننده ممکن است بو یا مزه ناخوشایندی نداشته باشند. اکثر علائم ابتلا به مسمومیت های غذایی ظرف ۲۴ ساعت برطرف می شوند.

بوتولیسم نوعی مسمومیت غذایی کشنده است که در اثر مصرف غذاهای کنسروی که قبل از مصرف حرارت مناسب به آنها نرسیده است و یا سوسیس و کالباس آلوده بروز می کند. علائم و نشانه های این مسمومیت ۱۲ تا ۲۴ ساعت بعد ظاهر می شود و شامل تاری دید، دوبینی، افتادگی پلک فوقانی، عدم توانایی حرکتی، اختلال تکلم، لکنت زبان، سختی بلع، و خشکی و درد گلو می باشد. در صورت عدم درمان ممکن است فرد مسموم در اثر فلج تنفسی فوت نماید.

چنانچه در سفر از غذای کنسرو شده استفاده می نمایید، کنسرو را به مدت ۲۰ دقیقه بجوشانید.

هرگز غذاهای پخته شده را بیش از ۲ ساعت در دمای محیط رها نکنید.

برای دوباره گرم کردن غذاهای باقیمانده آنها را گرما دهید تا غذا بخار کند و غذاهایی که بیش از ۳ روز باقیمانده اند را مصرف نکنید.

همیشه قبل از آماده کردن و یا خوردن غذا، دستهایتان را با صابون بشویید.



توصیه های گردش در طبیعت

هنگام بازی کودکان در فضای باز مراقب آنها باشید تا توسط گلهای و گیاهان سمی، مسموم نشوند. تماس پوست با برخی از گیاهان مانند گزنه و یا به دهان بردن آنها مانند دیفن باخیا و خرزهره منجر به مسمومیت شدید می شود.

هنگام تفریح در دشت و جنگل از دستکاری سنگها و راهپیمایی بدون کفش برای جلوگیری از گزش مار سمی و عقرب خودداری نمایید.

در هنگام مارگزیدگی بیمار را آرام کنید و عضو محل گزیدگی مار را باید بی حرکت و هم سطح یا کمی پایین تر از سطح قلب نگه داشت. یک نوار محکم و پهن، چند انگشت بالاتر از محل گزیدگی مار بویژه اگر محل گزیدگی در دست ها یا پاها باشد ببندید. هر ۵ تا ۱۵ دقیقه، به مدت یک دقیقه نوار را باز کرده و دوباره ببندید. این کار باید تا زمان آماده شدن پادزهر در بیمارستان ادامه یابد. از سرد کردن عضو مارگزیده با آب سرد یا یخ خودداری کرد.

فرد گزیده شده را سریعاً به مرکز درمانی منتقل نمایید و زمان را با تلاش برای کشتن و یا گرفتن مار از دست ندهید.

گزش عقرب می تواند منجر به بروز درد شدید در ناحیه گزش شود و گاهی منجر به مرگ می شود. فرد مصدوم را باید به نزدیک ترین مرکز درمانی برای تزریق پادزهر منتقل نمایید.

تورم ناشی از گزش عقرب، عموماً محدود به ناحیه گزش است و احساس بی حسیی و سوزش در ناحیه گزش برای ۴ تا ۶ ساعت بوجود می آید و معمولاً پس از ۲۴ ساعت بهبود می یابد.

نیش زنبورعسل به کیسه محتوی زهر متصل است و پس از گزش در زخم باقی می ماند بنابراین برداشتن سریع نیش از روی زخم، جهت جلوگیری از ورود بیشتر سم به زخم ضروری است.

اگر فرد زنبورگزیده مشکل تنفسی داشت و یا تورم شدید و سریع در محل گزش بروز کرد، باید به پزشک مراجعه نماید.

اقدامات اولیه در گزش های معمولی زنبور عبارتند از: محل زنبور گزیدگی را با آب و صابون بشوئید، روی محل زنبور گزیدگی کمپرس سرد یا کیسه محتوی یخ قرار دهید و به طور متوالی هر ۱۵ دقیقه یکبار کیسه یخ را از روی پوست بردارید، از قراردادن مستقیم یخ روی پوست اجتناب نمائید و از گرم کردن موضع بپرهیزید.

برای پیشگیری از گزش حشرات در محیط های باز، پیراهن آستین بلند و شلوار بلند به کودکان بپوشانید.

توصیه های دارویی ماه مبارک رمضان

چنانچه مبتلا به بیماری خاصی هستید که مجبور به مصرف دارو در ایام مبارک ماه رمضان می باشید، قبل از تصمیم به روزه داری با پزشک معالج خود مشورت نمایید.

در زمان روزه داری هیچگاه وعده های دارو را خودسرانه حذف و یا به زمان دیگری موکول ننمایید. این عمل سبب اختلال در روند درمان می گردد. مصرف بسیاری از داروها را می توان پس از مشورت با پزشک به زمان سحری یا افطار منتقل نمود.

چنانچه مبتلا به بیماری مزمن مانند فشارخون، دیابت، بیماری های گوارشی، اعصاب و روان، قلبی-عروقی، تنفسی و اختلالات کلیوی می باشید، در این خصوص که آیا روزه داری برای شما بدون اشکال است یا خیر و همچنین در صورت بی خطری، در مورد نحوه مصرف دارو و رژیم غذایی مناسب در ماه مبارک رمضان، با پزشک و داروساز مشورت نمایید.

اثربخشی بسیاری از داروها، ارتباط مستقیمی با مصرف به موقع آنها در زمان معین دارد. در ایام روزه داری خودسرانه نوبت داروی خود را قطع ننمایید.

قطع ناگهانی برخی از داروها به واسطه روزه داری بسیار خطرناک است. درباره قطع داروهای خود و نحوه استفاده آنها در ماه مبارک رمضان، با پزشک و یا داروساز خود مشورت نمایید.

بیماران دیابتی باید پیش از شروع ماه مبارک رمضان تحت بررسی پزشکی قرار گیرند. بیماران باید از نظر سطح قند خون، فشار خون، چربی خون، انعقاد خون و بررسی های کلی وضعیت بیوشیمی خون بررسی گردند و بر این اساس رژیم غذایی و دارویی مختص هر بیمار قبل از شروع ماه مبارک تعیین گردد.

هم بیماران و هم خانواده فرد مبتلا به دیابت باید در رابطه با خطرات احتمالی تهدید کننده بیمار در ایام روزه داری مورد مشاوره قرار گیرند. همچنین در مورد علائم افزایش و کاهش قند خون، اندازه گیری قند خون، تنظیم وعده های غذایی، فعالیت بدنی و مصرف داروها در ماه مبارک رمضان باید آموزش لازم را دریافت کنند. علاوه بر این، روش درمان و اقدامات لازم در صورت بروز مشکل باید به همراه بیمار آموزش داده شود.

استفاده از داروهای ضدبارداری ترکیبی مانند LD در بانوان فقط میبایست طبق دستور پزشک معالج باشد و جهت قطع خونریزی دوران قاعدگی و به منظور کامل کردن روزه در ماه رمضان، نمی بایست مصرف شود چرا که تبعات خطرناکی مانند اختلالات انعقادی و ایجاد لخته خون در عروق اندامهای تحتانی و حتی عروق مغزی به دنبال خواهد داشت.

لیست داروخانه های شهرستان زابل

نام داروخانه	آدرس داروخانه	نام داروخانه	آدرس داروخانه
دکتر مرادی (روزانه)	میدان جهاد	دکتر پور علی (روزانه)	خ بعثت - جنب مرکز جراحی حکیم
دکتر اصغری (روزانه)	خ هیرمند- جنب بانک ملی	دکتر سرگزی مقدم (روزانه)	خ امام خمینی ، امام خمینی ۲۶، جنب بانک سینا
دکتر دهمرده (روزانه)	خ بعثت-جنب عطاری یعقوبی	دکتر سالار فراهی (روزانه)	خ هامون،نبش هامون ۲
دکتر میری (روزانه)	خ امام خمینی-روبروی بانک رفاه	دکتر شهرکی سالار (روزانه)	تقاطع خ طالقانی و باقری
دکتر نیکبخت-خداپخشیان (نیمه وقت)	تقاطع خ بعثت و امام خمینی	دکتر غفاری مقدم (روزانه)	خ هامون روبروی کمیته امداد
دکتر افشاری (روزانه)	خ بعثت- جنب آزمایشگاه شفا	دکتر خواجه پور (روزانه)	خ بعثت ، روبه روی بعثت ۷
مظاهری (روزانه)	خ بعثت بعد از پارکینگ استقلال	دکتر سرگزی فر (روزانه)	بلوار بسیج ، نبش میدان بسیج
دکتر پهی (روزانه)	خ شهید رجایی جنب بیمارستان خیریه الزهرا (س)	دکتر اروچی (شپانه روزی)	خیابان بعثت- جنب آزمایشگاه دکتر احمدی
سیفی فتح آباد (روزانه)	خ فردوسی- جنب بانک تجارت مرکزی	دکتر ماهی (مهر) (شپانه روزی)	خ شهید مطهری- جنب بیمارستان امام خمینی (ره)
رضایی مقدم (روزانه)	خ فردوسی روبروی اداره آموزش و پرورش	عرفی (امام رضا) (ع) (شپانه روزی)	تقاطع خ شهید مطهری و شهید باقری
دکتر آقاچانی (هما) (روزانه)	تقاطع خ بعثت و بیرجندیها	دکتر تهریزیان (شپانه روزی)	میدان امام حسین (ع)
دکتر موسوی (روزانه)	خ امام خمینی ، روبه روی امام خمینی ۳۰	شهرکی (شپانه روزی)	میدان کارگر - جنب بانک ملت
دکتر مهسا شهریاری (روزانه)	خ طالقانی نرسیده به تقاطع طالقانی وسعدی، بالاتر از طالقانی ۳۰	دکتر شهوردی (شپانه روزی)	خ هیرمند - چهارراه زهک - جنب بانک سپه
دکتر فاطمه شهریاری (روزانه)	تقاطع خ بعثت و شهید باقری	دکتر شفیعی (شپانه روزی)	خ بعثت ،نبش شمال غربی تقاطع خ دکتر مهدی شهید هاشمی
دکتر عالی پزی (نیمه وقت)	فلکه بشیر ا... ،ابتدای بلوار بسیج	درمانگاه شهید پهنشتی (روزانه)	خ بعثت غربی بعد از بانک رفاه
دکتر هاشم زاپی (روزانه)	خ بعثت جنب کالای پزشکی اندیش	آموزشی ستایش (روزانه)	ابتدای جاده زابل زاهدان-بیمارستان امیرالمومنین(ع)

لیست داروخانه های شهرستان هیرمند

نام داروخانه	آدرس داروخانه
دکتر عودی (روزانه)	بلوار امام خمینی جنب بانک کشاورزی
دکتر شهرکی (روزانه)	بلوار امام خمینی
دکتر صادقی (شبانه روزی)	انتهای بلوار امام خمینی(ره)

لیست داروخانه های شهرستان زهک

نام داروخانه	آدرس داروخانه
دکتر دانشمند (روزانه)	خ امام خمینی(ره) -جنب بانک ملی مرکزی
زور (روزانه)	بلوار ۲۲ بهمن
نیک فرجام نوری (شبانه روزی)	بلوار ۲۲ بهمن

لیست داروخانه های شهرستان نیمرود

نام داروخانه	آدرس داروخانه
دکتر عباس زاده (روزانه)	ادیمی

لیست داروخانه های شهرستان هامون

نام داروخانه	آدرس داروخانه
پارچی حلیم (روزانه)	محمدآباد خیابان امام خمینی

لیست داروخانه های شهرستان پنجار

نام داروخانه	آدرس داروخانه
دکتر نورا (روزانه)	بنجار، خیابان امام خمینی(ره)

۱۹۰

سوالات خود در زمینه اطلاعات دارویی و موارد مسمومیت، با موضوعات
ذیل با ما در میان بگذارید:

- ✚ تداخل مصرف همزمان دارو-دارو و دارو-غذا
- ✚ نحوه نگهداری و مصرف صحیح داروها
- ✚ سازگاری و نحوه اختلاط داروهای تزریقی
- ✚ عوارض جانبی ناشی از مصرف دارو
- ✚ مصرف داروها در دوران بارداری و شیردهی
- ✚ مسمومیت با داروها، سموم و مواد شیمیایی، گیاهان و گازهای سمی و گزیدگی





عنوان نشریه: ویژه نامه دارویی ۱۴۰۳

تاریخ نشر: زمستان ۱۴۰۲ - بهار ۱۴۰۳

تهیه کننده: دکتر فرشته سهرابی



دانشگاه علوم پزشکی و خدمات بهداشتی درمانی زابل

معاونت غذا و دارو

مرکز اطلاع رسانی داروها و سموم (DPIC)